



Ovi

odpařovací zvlhčovač

Uživatelský manuál

DUUX®

# Děkujeme, že jste si vybrali Duux.

Jsm rádi, že jste se rozhodli přečíst si manuál ke svému novému zvlhčovači vzduchu Duux! Mnoho uživatelů čtení manuálu zanedbává a snaží se vyřešit si vše po svém. Studie však ukazují, že lidé, kteří si manuál přečtou, se seznámí s produktem mnohem rychleji a efektivněji než ti, kteří se o to snaží metodou „pokus-omyl“.

Ve společnosti Duux věříme v důležitost komfortního a zdravého životního prostředí. Zlepšování Vaší pohody designem atraktivních, funkčních a efektivních produktů je vášní, která nás pohání každý den. S naší škálou inovativních produktů pro ošetření vzduchu si dáváme za cíl poskytnout Vám nejlepší možnou kvalitu vzduchu.

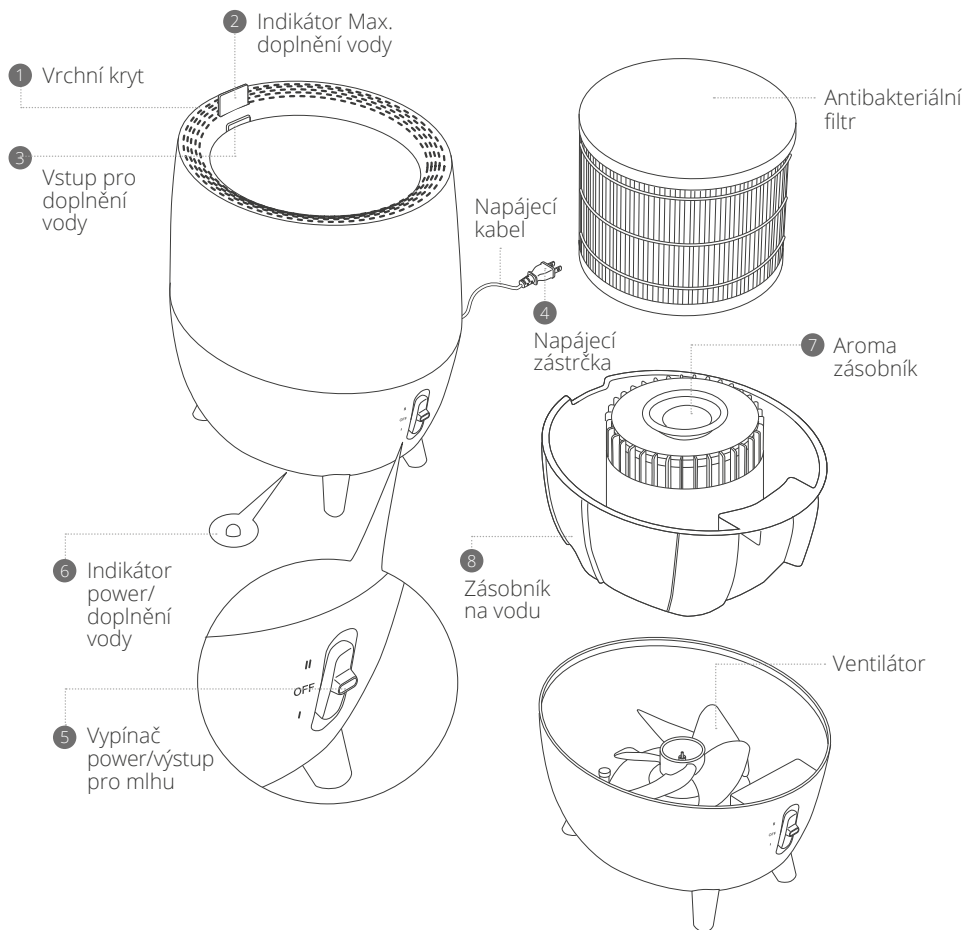
Nedovolte, aby Vás jeho pěkný vzhled odvedl od kvality. Ovi poskytuje to nejlepší z obou světů: skvělý styl s vysoce kvalitním zvlhčováním. Díky svému 360° vodnímu filtru odstraňuje částice kalcia z vody, chrání se proti skvrnám z tvrdé vody a prodlužuje si životnost. Zvlhčovač lze plnit shora, takže nebudete muset zásobník nosit k umyvadlu pokaždé, když bude potřeba doplnit vodu. Doplnkové příslušenství, jako je nastavitelné ovládání výstupu pro mlhu, indikátor doplnění a automatický časovač vypnutí Vám poskytnou optimální pohodlí pro každodenní použití. A pro milovníky wellness: Ovi lze použít s Vaším oblíbeným esenciálním olejem.

Přečtěte si tento manuál pozorně, abyste ze zvlhčovače Ovi získali maximum.

# Obsah

1. Přehled produktu	<b>4</b>
2. Instalace & použití	<b>5</b>
3. Funkce	<b>10</b>
4. Údržba	<b>11</b>
5. Technické specifikace	<b>14</b>
6. Často kladené otázky	<b>15</b>

# 1. Přehled produktu



## 2. Instalace a použití

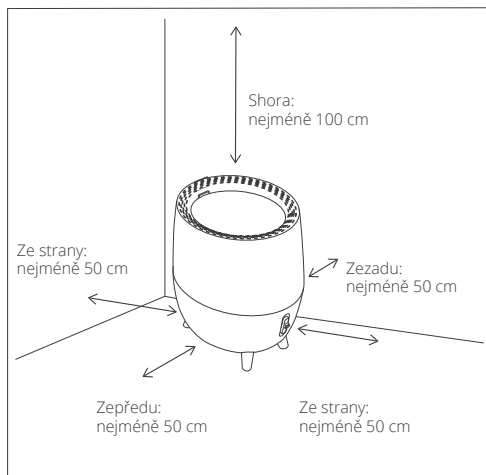
**⚠ Poznámka:** Věnujte prosím pozornost níže uvedeným pokynům a odděleným vloženým varovným rámečkům před použitím produktu.

### Instalace

- Neumísťujte prosím zařízení tam, kde by vlhkost přímo zasahovala do záclon, nábytku, pokojových rostlin či dveří. Mlha by mohla způsobit skvrny a deformace.
- Umístěte zařízení na horizontální a stabilní povrch, jinak může dojít k vylévání vody.
- Neumísťujte tam, kde se pohybují děti, jako je například dětský pokoj. Může to vést ke zranění či poruše, pokud by bylo zařízení převrženo nebo by na něj někdo šlápnul.
- Nedávejte prosím na místo, kam by mohly spadnout jiné předměty. Může to mít za následek vznícení nebo poruchu.
- Neumísťujte poblíž zařízení, která nejsou voděodolná, jako jsou počítače nebo smartphony. Mohlo by dojít ke vznícení či poruše.
- Nepoužívejte prosím zařízení v prostředí, které by mohlo zmrazit vodu v zásobníku. Pokud je voda v zásobníku již zmrzlá, nemanipulujte se zařízením, dokud led neroztaje. Mohlo by dojít ke vznícení či poruše.

### Umístění

Umístěte prosím zařízení mimo zdi, okna a nábytek.



- Dokonce i když je umístěn v dostatečné vzdálenosti od stěn a nábytku, může se postupně znečistit, pokud se používá na stejném místě po dlouhou dobu. Doporučujeme pravidelné čištění. Pro pokyny k údržbě si prosím přečtěte kapitulu 4.
- Vyhněte se prosím místům vystaveným přímému slunci. Je tu riziko, že by zařízení mohlo vyblednout.

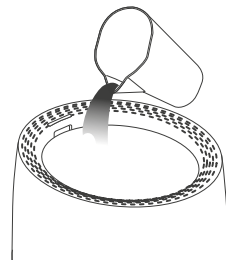
## Plnění zásobníku

- Pokud je zařízení v dosahu vlnění televize, rádia či jiných elektrických přístrojů, posuňte ho prosím.
- Zařízení prosím posunujte pouze s pevně zabezpečeným příslušným podstavcem.
- Přístroj nemá funkci automatické úpravy vlhkosti. Mokré podlahy a kondenzace se mohou snadno vytvářet v místnostech s nižšími teplotami nebo vysokou vlhkostí.
- Nastavte úroveň vlhkosti pomocí tlačítka pro mlhu, s ohledem na prostor, v němž je přístroj umístěn, a následně buď zvyšte pokojovou teplotu, nebo přístroj vypněte.

**⚠ Poznámka:** Před vyjmutím zásobníku prosím zkontrolujte, že je napájení zařízení vypnuto.

- 1 Odejměte snímatelný kryt a nalijte svrchu vodu do nádoby.

① **Upozornění:** Vodu do nádoby nalévejte prosím pomalu, shora, co nejbližší povrchu zařízení. Pokud se voda nalévá z velké výšky nebo moc rychle, může se dostat dovnitř zařízení a způsobit poruchu.



① **Upozornění:** Doplnujte prosím vodu konvičkou. Pokud by byla voda doplňována přímo z kohoutku, mohl by být proud příliš silný, a to by mohlo vést k vniknutí vody i dovnitř zařízení a ke vzniku poruchy.

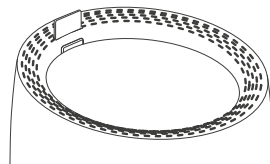
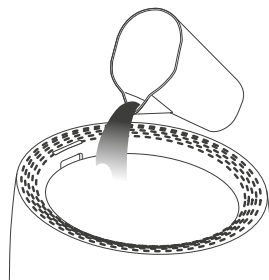
① **Upozornění:** Vodu prosíme doplňujte přímo na tom místě, kde máte v plánu zařízení používat. Pokud je se zařízením manipulováno poté, co byla doplněna voda, může se voda vylít a dostat dovnitř zařízení, a způsobit poruchu.

- 2 Pokud je zásoba vody doplněna k vrchní značce indikátoru, doplňování zastavte.

⚠ **Upozornění:** Pokud je voda nadále doplňována i přes vrchní značku indikátoru zásobníku, může se přelít přes hranu a dostat se dovnitř zařízení, což může způsobit poruchu.

- 3 Pokud tlačítko Power / indikátor zásobníku vody svítí červeně, doplňte vodu.

⚠ **Poznámka:** I když indikátor zastavení přívodu vody zmizí, zůstává v zásobníku ještě voda. Zařízení lze používat, dokud tlačítko Power / indikátor doplnění vody nesvítí červeně. Jakmile tlačítko Power / indikátor doplnění vody svítí červeně, doplňte prosím vodu.

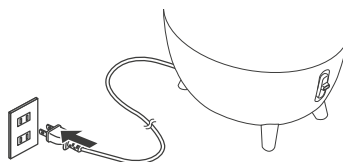


## Zapojení produktu

### 1 Zapojte napájecí zástrčku do zásuvky.

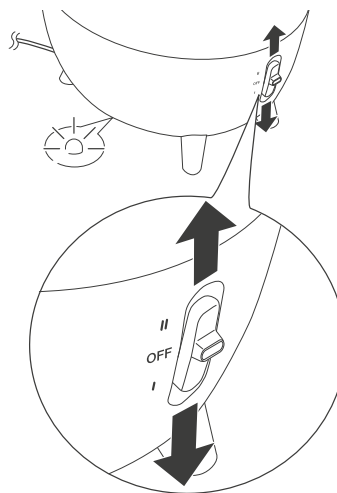
#### ⚠ **Pozor:**

- *Nezapojujte zařízení do zásuvky ani nelypujte zástrčku ze zásuvky a nepoužívejte zařízení, pokud máte mokré ruce.*
- *Pečlivě si usušte ruce před použitím zařízení, především po doplňování vody do vodního zásobníku.*
- *Vyvarujte se zapojování zařízení pomocí jiných zástrček, multi-outlet zásuvek a prodlužovacích zásuvek.*
- *Nepoužívejte, pokud je adaptér svázaný.*



### 2 Posuňte vypínač Power / výstup pro mlhu buď nahoru nebo dolů, abyste uvedli zařízení do chodu.

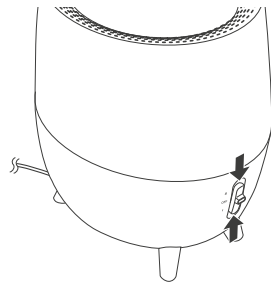
- Jakmile je zařízení zapojeno, indikátor Power / doplnění vody se rozsvítí a začne se točit ventilátor.
- Když je výstup pro mlhu nastaven na „II“, je stupeň zvlhčování nastaven na maximum. Pokud je zařízení nastaveno na „I“, je stupeň zvlhčování nastaven na minimum.
- Pokud indikátor Power / doplnění vody svítí červeně, když je zařízení zapojeno, je v zařízení nedostatek vody. Doplňte prosím vodu (viz kapitola 2) přes horní část zařízení.





- 3 Po použití nastavte vypínač Power/zvlhčování do modu OFF a vypojte zařízení z napájení.

ⓘ **Upozornění:** Při odpojování napájecího kabelu zástrčku vždy pevně přidržujte. Pokud je zástrčka vypoiována taháním napájecího kabelu, může to vést ke zničení napájecího kabelu.



## Využití aromaterapie

- 1 Odejměte vrchní kryt a filtr.

ⓘ **Upozornění:** Vrchní kryt a filtr při odjímání prosím zvedejte vertikálně směrem nahoru.

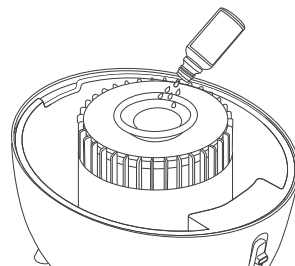
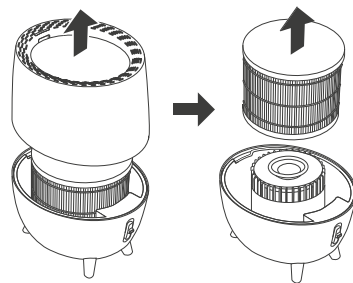
- 2 Nalijte několik kapek aromatického oleje do zásobníku na vodu.

ⓘ **Upozornění:** Do aroma zásobníku nelijte prosím nic jiného než aromatické oleje.

ⓘ **Upozornění:** Nelijte prosím aromatické oleje do zásobníku na vodu.

ⓘ **Upozornění:** V závislosti na použití aromatických olejů se může změnit barva aroma zásobníku. Berte toto prosím na vědomí.

- 3 Vraťte filtr a vrchní kryt zpět do zařízení.



# 3. Funkce

**⚠ Poznámka:** Viz přehled produktu (kapitola 1).

## 1 Vrchní kryt

Konstrukce napomáhá tomu, že se odpařovaná pára šíří efektivně. Při použití vždy prosím nechávejte kryt na svém místě. Pokud kryt odjímáte, zvedejte ho prosím přímo nahoru.

## 2 Indikátor maxima zásobníku na vodu

Pokud množství vody v zásobníku přesáhne určitou míru, rozsvítí se indikátor zastavení doplňování vody. Pokud je zásobník plný, indikátor zastavení doplňování vody to oznámí.

**⚠ Poznámka:** I v případě, že se indikátor sníží a zmizí, je v zásobníku stále voda. Zařízení lze používat tak dlouho, než se červeně rozsvítí indikátor Power / doplnění vody. Doplněte prosím vodu, jakmile se tlačítko Power / indikátor doplnění vody rozsvítí červeně.

## 3 Vstup pro vodu

Voda vstupuje do zásobníku uvnitř hlavního tělesa. Jakmile je zásobník na vodu naplněn, zobrazí se všechny indikátory zastavení doplňování vody a vstup pro vodu se uzavře.

**⚠ Upozornění:** Pokud je vstup pro vodu uzavřen, nedoplnujte ji násilně. Může to vést k tomu, že se dostane do jiných částí než do zásobníku, což může způsobit poruchu hlavního tělesa.

## 4 Napájecí zástrčka

Připojte prosím zástrčku přímo do napájecí zásuvky ve zdi.

## 5 Vypínač Power / výstup pro mlhu

Pokud posunete přepínač na nastavení „zvlhčovač II“ (maximum) nebo „I“ (minimum), přístroj se zapne a začne zvlhčovat. Pokud je přepínač nastaven na OFF, je zařízení vypnuto.

**⚠ Poznámka:** Jelikož toto zařízení využívá odpařování, nevzniká během zvlhčování žádná viditelná mlha.

## 6 Indikátor Power / doplňování vody

Indikátor svítí bíle, pokud je zařízení zapojeno, a červeně, pokud je potřeba doplnit vodu.

## 7 Zásobník na aromatický olej

Použijte tento zásobník pro přidání aromatických olejů.

**⚠ Poznámka:** Aromatické oleje nejsou součástí balení.

## 8 Zásobník na vodu

Uchovává vodu nalitou přes horní část zařízení.

## 4. Údržba

⚠ **Důležité:** Před provedením údržby  
Nezapomeňte odpojit síťovou zástrčku ze zásuvky.

⚠ **Důležité:** Neponořujte napájecí kabel ani  
zařízení do vody.

⚠ **Důležité:** Doporučujeme denní údržbu, aby se  
předešlo růstu bakterií a plísní uvnitř vodní nádrže.  
Každodenní údržba

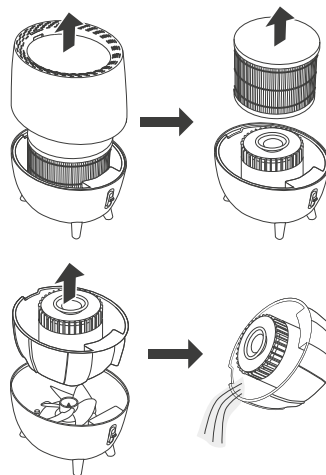
### Každodenní údržba

Každý den prosím měňte vodu v zásobníku za čerstvou vodu z vodovodu. Nečistota ve vodě nebo plíseň mohou způsobit růst bakterií nebo plísní, což může způsobit nepříjemný zápach nebo poškození zdraví.

Každý den po použití zařízení provádějte následující kroky:

- ① Přepněte vypínač do modu OFF a odejměte napájecí zástrčku.
- ② Odejměte vrchní kryt a filtr ze zařízení.

⚠ **Upozornění:** Vrchní kryt a filtr zvedejte při  
odjímání přímo směrem nahoru.



- ③ Odejměte zásobník ze zařízení a vylijte ze zásobníku zbylou vodu.

⚠ **Upozornění:** Ačkoliv je zařízení vypnuto, může se ventilátor ještě točit. Zkontrolujte prosím, že se přestal točit úplně. Nikdy se prosím nedotýkejte točícího se ventilátoru.

⚠ **Upozornění:** Vratte prosím zásobník na vodu správně na své místo v zařízení. Pokud není zásobník umístěn správně, zařízení se správně nepřipojí k napájení.

## Týdenní údržba (filtr a hlavní těleso)

**⚠ Poznámka:** Pokud používáte zařízení souvisle několik dní, proveďte jednou týdně údržbu podle následujícího postupu. Není-li tento typ údržby prováděn, může se vytvářet z vnitřní strany vodní kámen a zkrátit životnost zařízení nebo to může způsobit poruchu. Pokud je zařízení nadále používáno bez údržby, může to vést ke tvoření bakterií a plísní či k nepříjemnému zápachu.

- 1 Přepněte napájecí tlačítko do modu OFF a odejměte napájecí zástrčku.
- 2 Odejměte vrchní kryt a filtr.

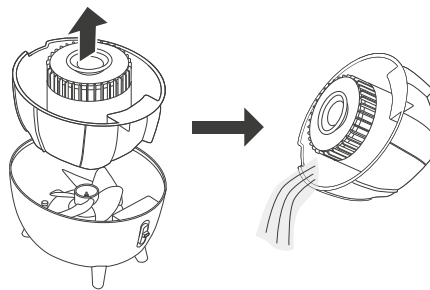
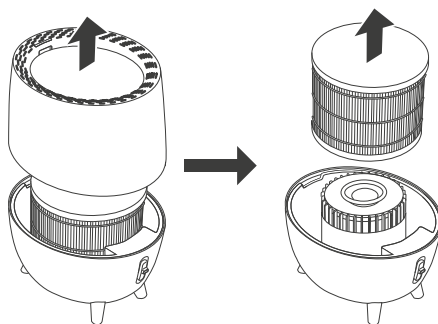
**⚠ Upozornění:** Vrchní kryt a filtr zvedejte při odjímání svisle směrem nahoru.

**⚠ Upozornění:** Odstraňte zásobník na vodu z hlavního tělesa a vylijte vodu, která v zásobníku zůstala.

**⚠ Upozornění:** Ačkoliv je zařízení vypnuto, ventilátor se může ještě točit. Nedotýkejte se prosím rotujícího ventilátoru.

**⚠ Důležité:** Dříve, než ho znovu použijete, ujistěte se prosím, že filtr úplně vyschl.

- 3 Dejte prostředek na mytí nádobí na měkkou houbičku a umyjte povrch zařízení i zásobník na vodu.
- 4 Zásobník dobře vypláchněte, aby v něm nezůstal žádný mycí prostředek, a celý ho důkladně vysušte.



- 5 Filtr ponořte do vlažné vody o teplotě nižší než 40°C a po umytí jej vysušte na místě s řádným větráním, bez přímého slunečního záření.
- 6 Namočte měkkou utěrku do vlažné vody a zařízení osušte, pak utřete špínu na spodní a boční straně přístroje.

ⓘ **Upozornění:** *Nepoužívejte kovové drátěnky, melaminové houby, lešticí přípravky ani rozpouštědla jako benzen, ředidlo, alkohol či jiné.*

ⓘ **Upozornění:** *Ujistěte se prosím, že se voda nemůže dostat do ventilátoru. Navíc nikdy neotírejte ventilátor, ani měkkým hadříkem, pokud obsahuje vodu. Mohlo by dojít k poruše.*

ⓘ **Upozornění:** *Vložte zásobník správně do zařízení. Pokud není zásobník na vodu umístěn správně, napájení se nepřipojí.*

## Údržba před uložením

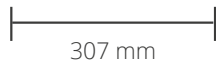
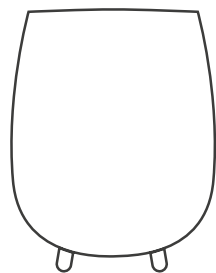
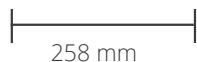
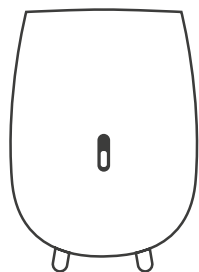
Před uložením zařízení prosím proveďte následující údržbu:

- 1 Postupujte podle stejných pokynů jako v části „Týdenní údržba“.
- 2 Před sestavením každou součástku vysušte.
- 3 Zkontrolujte, že každá součástka, včetně filtru, řádně vyschla. Poté zařízení sestavte a uložte ho.

## Náhradní díly

Náhradní díly a příslušenství jsou k dispozici v místě prodeje či u lokálního distributora.

## 5. Technické specifikace



Váha:  
2,8 kg



Spotřeba energie:  
6–19 W



Kapacita zásobníku na vodu:  
2 L



Oblast účinnosti:  
30 m<sup>2</sup>



Výstup pro mlhu:  
200 ml/h



Max. doba chodu:  
6–10 h



Délka napájecího kabelu:  
1,5 m



Hlavní materiály:  
ABS, PP



Číslo modelu:  
DXHU01

Vzhled a specifikace  
zařízení se  
mohou změnit  
bez předchozího  
upozornění.

## 6. Často kladené otázky

### - **Jak často mám měnit filtr?**

- V závislosti na tvrdosti a množství vápníku v kohoutkové vodě doporučujeme vyměnit filtr cca každých 3 až 6 měsíců. Po této době bude filtr méně efektivní, pokud jde o absorpci vody, odstranění vápníku a filtraci bakterií.

### - **Indikátor Power / zásobníku vody nesvítí.**

- Je napájecí zástrčka zcela zasunuta do zásuvky?
- Došlo k výpadku proudu?
- Je zásobník vody v zařízení správně instalován? Pokud není zásobník na vodu správně upevněn, zařízení se nezapojí.

### - **Indikátor Power / zásobníku vody svítí červeně.**

- Je potřeba doplnit vodu. Doplněte prosím vodu přes horní část zařízení.

### - **Použití produktu doprovází zvláštní zvuky.**

- Toto zařízení odpařuje pomocí ventilátoru. Proto se během provozu zařízení neustále otáčí ventilátor a jsou chvíle, kdy uslyšíte hluk ventilátoru.

### -**Mlhu není vidět, i když je zařízení zapnuté.**

- Zařízení zvlhčuje vzduch pomocí evaporace. Odpařovací typy zvlhčovačů pracují bez vytváření mlhy, takže žádná viditelná mlha nevznikne.

### - **Vzduch divně zapáchá.**

- Vyměnili jste vodu? Denně prosím vyměňujte čerstvou vodu.
- Je filtr špinavý / končí mu životnost? Přečtěte si sekci „Týdenní údržba (filtr a hlavní těleso)“ (kapitola 4) a/nebo filtr vyměňte.

# Bezpečnostní pokyny

ⓘ **Varování:** *Přečtěte si následující pokyny před používáním zařízení!*

- Toto zařízení smí být použito pouze v souladu s návodem k použití a následujícími pokyny.
- Před použitím zařízení prohlédněte, zda není poškozené a zda odpovídá popisu v návodu. V případě jakéhokoliv problému zařízení nepoužívejte a kontaktujte svého dodavatele nebo prodejce.
- Před použitím se seznamte se všemi funkcemi zařízení, jak je popisuje návod k použití.
- Složení a zapojení zařízení smí provádět pouze dospělá osoba. Zařízení obsahuje malé části, zabraňte kontaktu s dětmi při jeho skládání a zapojování.
- Zařízení skladujte a používejte v okolních teplotách 10–40 stupňů Celsia.
- Zařízení umístěte do stabilní vodorovné polohy a nikdy s ním nehýbejte, pokud je připojeno k elektrické síti.
- Zabraňte styku dětí s kabely zařízení.
- Ujistěte se, že nedojde k poškození kabelů zařízení, a dejte si pozor na zakopnutí a přepadnutí přes tyto kabely.
- Nezapojujte zařízení během bouřky.
- Nezakrývejte zařízení např. látkami, ručníkem nebo dekou, ani na zařízení nic nepokládejte.
- Zařízení nezapojujte k prodlužovacím kabelům s vlastním adaptérem.
- Neotvírejte a nerozebírejte zařízení, když je připojeno k elektrické síti. Nikdy nerozebírejte části zařízení jiným způsobem, než je uvedeno v návodu, rozebrání a opravu smí provést pouze autorizovaný servis.
- Nepoužívejte zařízení v blízkosti zdroje vody.
- Neumísťujte zařízení v blízkosti tepelných zdrojů.
- Nevystavujte zařízení přímým slunečním paprskům.
- Používejte pouze přiložené nabíječky a adaptéry. Při použití jiných nabíječek a adaptérů může dojít k poškození zařízení. Zkontrolujte, zda se napětí vyznačené na adaptéru shoduje s napětím vaší rozvodné sítě, než do ní adaptér zapojíte.
- Zabraňte styku napájecího zdroje, nabíječky nebo zástrčky kabelu s ostrými nebo kovovými předměty a tekutinami.
- Zabraňte kontaktu zařízení s tekutinou jiným způsobem, než je uvedeno v návodu, mohlo by dojít k poškození zařízení a k úrazu elektrickým proudem.



- USB konektor nebo zástrčku kabelu adaptéru zasuňte zcela do zásuvky. Nedostatečné zasunutí může způsobit zkrat.
- Vždy odpojte zařízení ze sítě, pokud ho nepoužíváte.

Navrženo v Nizozemí společností Duux International BV. Vyrobeno v Číně.

Duux International BV, P.O. Box 145, 5400 AC Uden Netherlands, [www.duux.com](http://www.duux.com)  
© 2016 Duux. Všechna práva vyhrazena.

DUUX® je obchodní značka Duux International BV, která je registrovaná v EU a jiných zemích.  
Uvedená značka patří výhradně následujícím majitelům.  
Specifikace se mohou změnit bez předchozího upozornění.

duux®



Ovi

odparovací zvlhčovač

Uživatelský manuál

DUUX®

# Ďakujeme, že ste si vybrali Duux.

Tešíme sa, že ste sa rozhodli prečítať si príručku pre váš nový odparovací zvlhčovač Ovi! Mnohí používatelia zanedbávajú čítanie príručky a snažia sa všetko vyriešiť sami. Štúdie však ukazujú, že ľudia, ktorí čítajú príručku, sa zoznámia s výrobkom oveľa rýchlejšie a efektívnejšie než tí, ktorí skúšajú metódu „pokus–omyl“.

V spoločnosti Duux veríme v dôležitosť pohodlného a zdravého životného prostredia. Zlepšenie vašej pohody tým, že navrhujeme atraktívne, funkčné a efektívne produkty, je vášňa, ktorá nás každodenne usmerňuje. S našou škálou inovatívnych produktů pro ošetření vzduchu si dáváme za cíl poskytnout Vám nejlepší možnou kvalitu vzduchu.

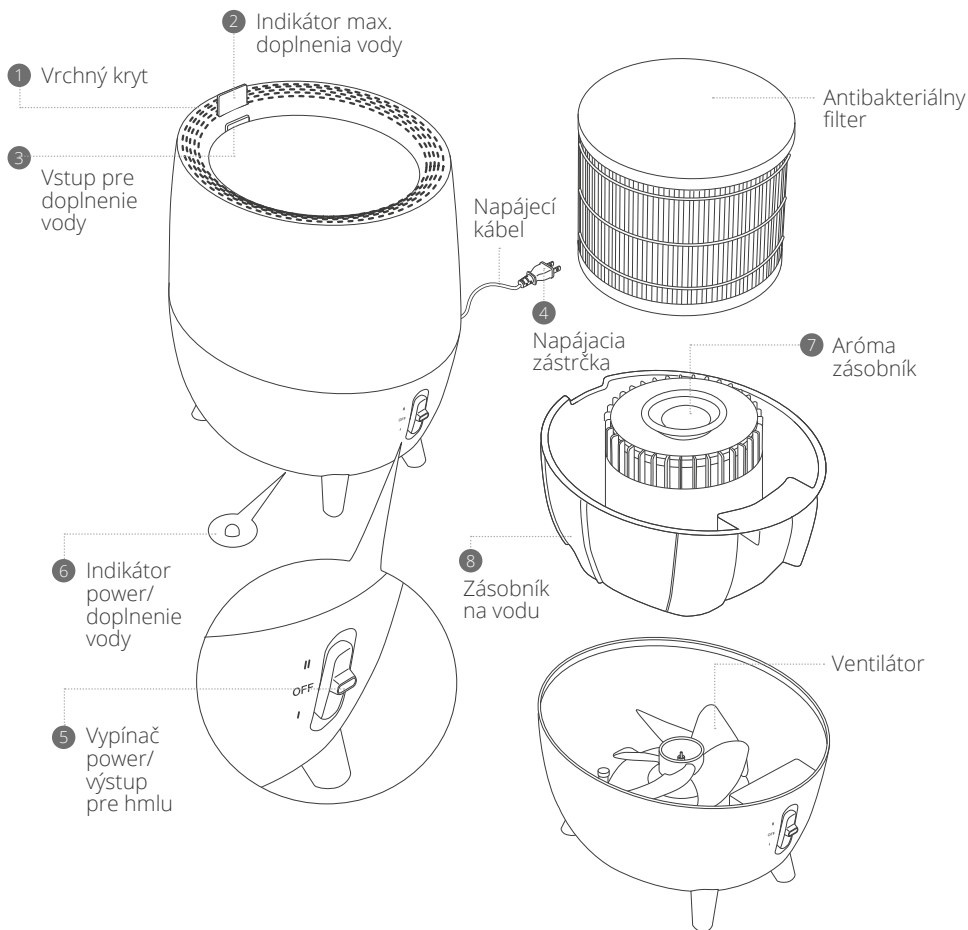
Nenechajte, aby jeho pekný vzhľad vás odviezol od kvality. Ovi poskytuje to najlepšie z oboch svetov: skvelý štýl s vysoko kvalitnou vlhkosťou. Vďaka svojmu 360° vodnému filtru odstraňuje častičky vápnika z vody, chráni pred škvrnami od tvrdých vôd a predlžuje životnosť. Zvlhčovač je možné naplniť zhora, takže nemusíte nosiť nádrž do umývadla vždy, keď potrebujete pridať vodu. Doplnkové príslušenstvo, ako je nastaviteľná regulácia výstupu hmla, indikátor plnenia a automatický vypínač časovač vám poskytnú optimálny komfort pri každodennom používaní. A pre milovníkov wellness: Ovi sa môže používať s vašim obľúbeným esenciálnym olejom.

Prečítajte si pozorne túto príručku, aby ste maximálne využili zvlhčovač Ovi.

# Obsah

1. Prehľad produktu	<b>20</b>
2. Inštalácia & použitie	<b>21</b>
3. Funkcia	<b>26</b>
4. Údržba	<b>27</b>
5. Technické špecifikácie	<b>30</b>
6. Často pokladané otázky	<b>31</b>

# 1. Prehľad produktu



# 1. Inštalácia a použitie

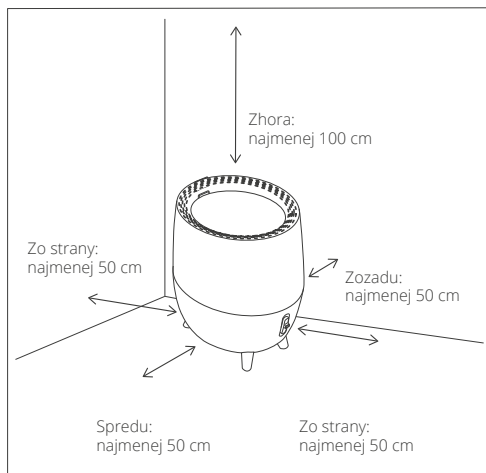
**⚠ Poznámka:** Venujte prosím pozornosť nižšie uvedeným pokynom a oddeleným vloženým varovným rámečkům před použitím produktu.

## Inštalácia

- Neumiestňujte zariadenie tam, kde by vlhkosť priamo zasahovala do závesov, nábytku, domov alebo rastlín. Hmla môže spôsobiť škvrny a deformácie.
- Umiestnite zariadenie na vodorovný a stabilný povrch, inak sa môže nalievať voda.
- Neumiestňujte tam, kde sa pohybujú deti, napríklad detská izba. To môže viesť k poraneniu alebo poruche, ak sa zariadenie prevráti alebo kým by niekto na ňo nestúpil.
- Neumiestňujte tam, kde by mohli spadnúť iné položky. Môže to mať za následok zapálenie alebo poruchu.
- Neumiestňujte do blízkosti zariadení, ktoré nie sú vodeodolné, ako sú počítače alebo smartphony. Môže to spôsobiť požiar alebo poruchu.
- Nepoužívajte zariadenie v prostredí, kde by mohla zmrznúť voda v zásobníku. Ak je voda v nádrži už zmrznutá, nepracujte s prístrojom, kým sa ľad neroztopí.

## Umiestnenie

Umiestnite prosím zariadenie mimo steny, okna a nábytku.



- Dokonca aj vtedy, keď je umiestnený dobre od stien a nábytku, môže sa postupne znečistiť, ak sa dlho používa na tom istom mieste. Odporúčame pravidelné čistenie. Pokyny pre údržbu nájdete v kapitole 4.
- Vyhnite sa miestam vystaveným priamemu slnečnému žiareniu. Hrozí nebezpečenstvo, že prístroj môže slabnúť.

## Plnenie zásobníka

- Ak je zariadenie v dosahu vln TV, rádia alebo iných elektrických zariadení, presuňte ho prosím.
- Presuňte zariadenie iba s bezpečne príslušným podstavcom.
- Zariadenie nemá funkciu automatického nastavenia vlhkosti. Mokré podlahy a kondenzácia sa môžu ľahko vytvoriť v miestnostiach s nižšou teplotou alebo vysokou vlhkosťou.
- Nastavte úroveň vlhkosti pomocou tlačidla na zamykanie, berte do úvahy priestor, v ktorom je zariadenie umiestnené, potom zvyšte teplotu v miestnosti alebo vypnite prístroj.

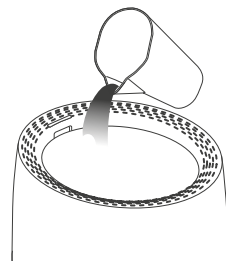
**⚠ Poznámka:** Pred vybratím zásobníka skontrolujte, či je napájanie vypnuté.

- 1 Odstráňte odnímateľný kryt a nalejte vodu do nádoby.

① **Upozornenie:** Nalejte vodu do nádoby pomaly, zhora čo najbližšie k povrchu. Ak sa voda vyleje z vysokej alebo príliš rýchlej rýchlosti, môže sa dostať dovnútra zariadenia a spôsobiť poruchu.

① **Upozornenie:** Pridajte do kanvice vodu. Ak sa voda doplní priamo z vodovodného kohútika, prúd by mohol byť príliš silný, čo by mohlo viesť k vniknutiu vody aj do vnútra zariadenia a spôsobiť poruchu.

① **Upozornenie:** Pridajte vodu priamo tam, kde plánujete zariadenie používať. Ak sa so zariadením zaobchádza po pridaní vody, voda sa môže vyliať a dostať sa do zariadenia a spôsobiť poruchu.



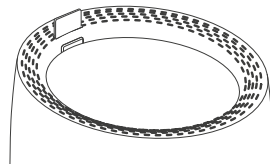
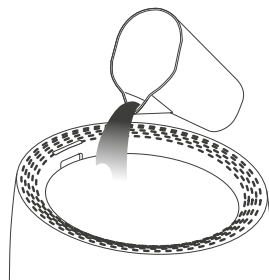


- 2 Ak je zásoba vody pridaná k hornej značke indikátora, zastavte doplňovanie.

⚠ **Upozornenie:** Ak je voda naďalej doplňovaná cez hornú značku indikátora zásobníka, môže cez okraj pretiecť a dostať sa dovnútra jednotky, čo môže spôsobiť poruchu.

- 3 Ak sa indikátor napájania / zásobníka vody rozsvieti načerveno, doplňte vodu.

⚠ **Poznámka:** Aj keď indikátor zastavenia dodávky vody zmizne, voda zostane v zásobníku. Zariadenie môžete používať, kým indikátor Power / Watermark sa nerozsvieti načerveno. Po rozsvietení červeného indikátora Napájanie / Napájanie vody doplňte prosím vodu.

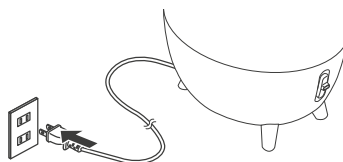


## Zapojenie produktu

### 1 Zapojte napájaciu zástrčku do zásuvky.

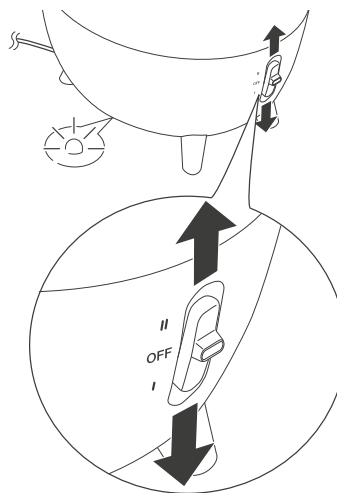
#### ⚠ **Pozor:**

- *Nepripájajte prístroj ani neodpojujte prístroj a nepoužívajte ho, ak máte mokré ruky.*
- *Pred použitím spotrebiča dôkladne osušte ruky, najmä po pridaní vody do nádrže na vodu.*
- *Vyvarujte sa zapojovaniu zariadenia s viacerými zásuvkami a predlžovacími zásuvkami.*
- *Nepoužívajte, ak je adaptér viazaný.*



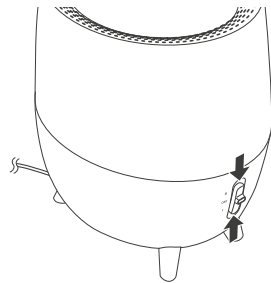
### 2 Posunutím prepínača napájania / hmlového vypínača nahor alebo nadol spustíte zariadenie.

- Po pripojení zariadenia sa indikátor napájania / vody rozsvieti a ventilátor sa začne otáčať.
- Keď je hmlový výstup nastavený na „II“, úroveň vlhkosti je nastavená na maximum. Ak je zariadenie nastavené na „I“, stupeň zvlhčovania je nastavený na minimum.
- Ak indikátor napájania / vodovodu svieti na červeno, keď je spotrebič zapojený, v prístroji nie je dostatok vody. Naplňte vodu (pozri kapitolu 2) cez hornú časť spotrebiča.



- 3 Po použití nastavte napájanie / zvlhčovač do režimu OFF a odpojte prístroj od napájania.

⚠ **Upozornenie:** Pri odpojení napájacieho kábla vždy pevne držte zástrčku. Ak je zástrčka odpojená potiahnutím napájacej šnúry, môže to viesť k zničeniu napájacieho kábla.



## Využitie aromaterapie

- 1 Odložte vrchný kryt a filter.

⚠ **Upozornenie:** Pri demontáži zdvihnite horný kryt a filter vertikálne smerom nahor.

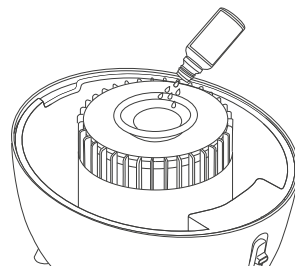
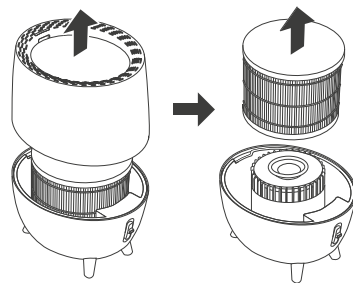
- 2 Nalejte niekoľko kvapiek aromatického oleja do nádrže na vodu.

⚠ **Upozornenie:** Do aroma zásobníka nenalievajte žiadne iné ako aromatické oleje.

⚠ **Upozornenie:** Do zásobníku na vodu nenalievajte aromatické oleje.

⚠ **Poznámka:** V závislosti od použitia aromatických olejov sa môže zmeniť farba aroma zásobníku. Berte to prosím na vedomie. Upozorňujeme na to.

- 3 Vráťte filter a vrchný kryt späť do zariadenia.



# 3. Funkcie

**⚠ Poznámka:** Viz přehled produktu (kapitola 1).

## 1 Vrchný kryt

Konstruktúra napomáha tomu, že sa odparovaná para šíri efektívne. Pri použití vždy prosím nechávajte kryt na svojom mieste. Ak kryt beriete, zdvíhajte ho prosím priamo hore.

## 2 Indikátor maxima zásobníka na vodu

Ak množstvo vody v zásobníku presiahne určitú mieru, rozsvieti sa indikátor zastavenia doplňovanie vody. Ak je zásobník plný, indikátor zastavenie doplňovanie vody to oznámi.

**⚠ Poznámka:** Aj v prípade, že sa indikátor zníži a zmizne, je v zásobníku stále voda. Zariadenie je možné používať tak dlho, než sa na červeno rozsvieti indikátor Power / doplnenie vody. Doplníte prosím vodu, akonáhle sa tlačidlo Power / indikátor doplnenie vody rozsvieti červeno.

## 3 Vstup pre vodu

Voda vstupuje do zásobníka vnútri hlavného telesa. Akonáhle je zásobník na vodu naplnený, zobrazia sa všetky indikátory zastavenie doplňovanie vody a vstup pre vodu sa uzavrie.

**⚠ Upozornenie:** Ak je vstup pre vodu uzavretý, nedoplníte ju násilne. Môže to viesť k tomu, že sa dostane do iných častí než do zásobníka, čo môže spôsobiť poruchu hlavného telesa.

## 4 Napájacie zástrčka

Pripojte prosím zástrčku priamo do napájacej zásuvky v stene.

## 5 Vypínač Power / výstup pre hmlu

Ak posuniete prepínač na nastavenie „zvlhčovač II“ (maximum) alebo „I“ (minimum), prístroj sa zapne a začne zvlhčovať. Ak je prepínač nastavený na OFF, je zariadenie vypnuté.

**⚠ Poznámka:** Keďže zariadenie využíva odparovanie, nevzniká počas zvlhčovanie žiadna viditeľná hmla.

## 6 Indikátor Power / doplňovanie vody

Indikátor svieti bielo, ak je zariadenie zapojené, a červeno, ak je potreba doplniť vodu.

## 7 Zásobník na aromatický olej

Použite tento zásobník pre pridanie aromatických olejov.

**⚠ Poznámka:** Aromatické oleje nie sú súčasťou balenia.

## 8 Zásobník na vodu

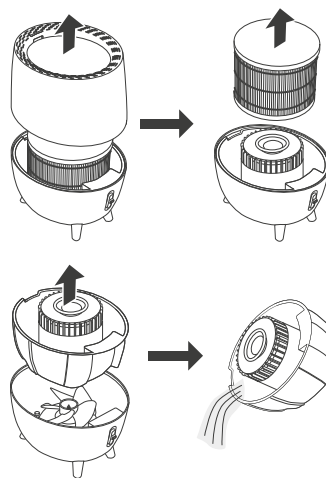
Uchováva vodu naliatu cez hornú časť zariadenia.

## 4. Údržba

⚠ **Dôležité:** Pred vykonávaním údržby, nezabudnite odpojiť sieťovú zástrčku.

⚠ **Dôležité upozornenie:** Napájací kábel alebo zariadenie neponárajte do vody.

⚠ **Dôležité:** odporúča sa denná údržba, aby sa zabránilo vzniku baktérií a húb vo vnútri nádrže na vodu.



### Každodenná údržba

Denne, prosím, vymeňte vodu v nádrži čerstvou vodou z vodovodu. Nečistoty vo vode alebo plesne môžu spôsobiť vznik baktérií alebo plesní, čo môže spôsobiť nepríjemný zápach alebo poškodenie zdravia.

Každý deň po použití prístroja postupujte takto:

- 1 Prepnite vypínač napájania do polohy OFF a vyberte ho zo sieťovej zástrčky.
- 2 Odstráňte horný kryt a filter zo zariadenia.

⚠ **Upozornenie:** Vrchný kryt a filter zdvíhajte pri odobraní priamo smerom nahor.

- 3 Odstráňte zásobník zo zariadenia a nalejte nadbytočnú vodu zo zásobníka.

⚠ **Poznámka:** Aj keď je zariadenie vypnuté, ventilátor sa môže stále otáčať. Skontrolujte prosím, či sa prestal točiť úplne. Nikdy sa nedotýkajte točiacieho sa ventilátora.

⚠ **Upozornenie:** Vraťte prosím zásobník správne na svoje miesto na zariadení. Ak nie je zásobník správne umiestnený, zariadenie sa správne nepripojí k napájacemu zdroju.

## Týždenná údržba (filter a hlavná časť)

**⚠ Poznámka:** Ak zariadenie používate niekoľko dní, vykonajte údržbu raz za týždeň nasledovne. Ak sa tento typ údržby nevykonáva, je možné vytvoriť vodný kameň na vnútornej strane a skrátiť životnosť zariadenia alebo môže spôsobiť poruchu. Ak sa prístroj stále používa bez údržby, môže to viesť k vzniku baktérií a plesní alebo nepríjemnému zápachu.

- 1 Prepnite hlavný vypínač do režimu OFF a odpojte sieťovú zástrčku.
- 2 Odstráňte horný kryt a filter.

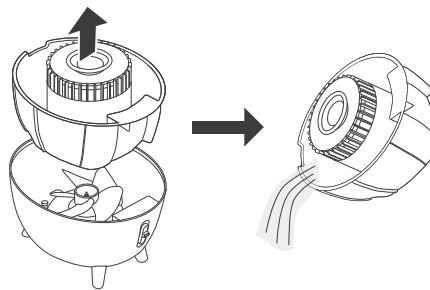
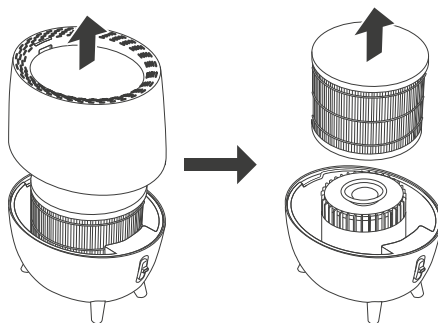
**⚠ Upozornenie:** Pri demontáži zdvihnite horný kryt a filter nahor.

**⚠ Upozornenie:** Odstráňte nádrž na vodu z hlavného tela a odčerpajte vodu, ktorá zostala v nádrži.

**⚠ Upozornenie:** Aj keď je zariadenie vypnuté, ventilátor sa môže stále otáčať. Nedotýkajte sa rotujúceho ventilátora.

**⚠ Dôležité:** Pred opätovným použitím skontrolujte, či je filter úplne suchý.

- 3 Umývačku umývajte na mäkkú špongiu a umyte povrch spotrebiča a nádržku na vodu.
- 4 Dôkladne vypláchnite umývačku riadu bez čistiaceho prostriedku a dôkladne ju osušte.



- 5 ponorte filter do vlažnej vody menšej ako 40 ° C a po umytí ju osušte na mieste s riadnym vetraním bez priameho slnečného svetla.
- 6 Namočte mäkkú handričku do vlažnej vody a vysušte ju, potom utrite špinu na dne a na strane spotrebiča.

ⓘ **Upozornenie:** *Nepoužívajte kovové špongie, melamínové špongie, leštadlo alebo rozpúšťadlá, ako benzén, riedidlo, alkohol alebo iné.*

ⓘ **Upozornenie:** *Uistite sa, že voda sa nedostane do ventilátora. Okrem toho nikdy ventiláciu ventilátora alebo mäkkú tkaninu, ak obsahuje vodu. Mohlo by to spôsobiť poruchu.*

ⓘ **Upozornenie:** *Zásobník správne vložte do zariadenia. Ak nádrž na vodu nie je správne umiestnená, napájací zdroj nebude pripojený.*

## Údržba pred uložením

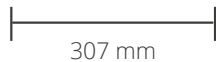
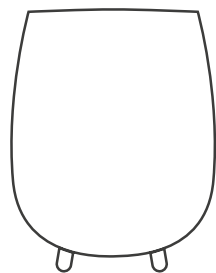
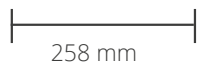
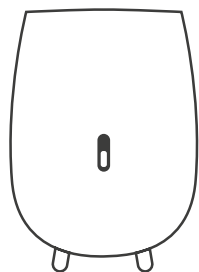
Pred ukladaním zariadenia vykonajte nasledujúcu údržbu:

- 1 Postupujte podľa pokynov uvedených v časti „Týždenná údržba“.
- 2 Pred každou montážou vysušte každý komponent.
- 3 Skontrolujte, či sú všetky súčasti, vrátane filtra, správne vysušené. Zariadenie potom zostavte a uložte.

## Náhradné diely

Náhradné diely a príslušenstvo sú k dispozícii na mieste predaja alebo u miestneho distribútora.

## 5. Technické špecifikácie



Váha:  
2,8 kg



Spotreba energie:  
6–19 W



Kapacita zásobníka na vodu:  
2 L



Oblasť účinnosti:  
30 m<sup>2</sup>



Výstup pre hmlu:  
200 ml/h



Max. doba trvania:  
6–10 h



Dĺžka napájacieho káblu:  
1,5 m



Hlavné materiály:  
ABS, PP



Číslo modelu:  
DXHU01

Vzhľad a špecifikácia zariadenia sa môžu zmeniť bez predchádzajúceho upozornenia.



## 6. Často kladené otázky

- **Ako často mám zmeniť filter?**
  - V závislosti od tvrdosti a množstva vápnika v kohútikovej vode doporučujeme každé tri až šesť mesiacov nahradiť filter. Po tomto čase bude filter menej účinný pri absorpcii vody, odstránení vápnika a filtrácii baktérií.
- **Indikátor napájania / vodného zásobníka je vypnutý.**
  - Je sieťová zástrčka plne zapojená?
  - Vyskytol sa výpadok prúdu?
  - Je nádrž na vodu v zariadení správne nainštalovaná? Ak nádrž na vodu nie je správne pripojená, zariadenie sa nezapne.
- **Indikátor napájania / vody svieti načerveno.**
  - Voda sa musí doplniť. Naplňte vodu cez hornú časť zariadenia.
- **Používanie výrobku je sprevádzané špeciálnymi zvukmi.**
  - Toto zariadenie sa odparuje ventilátorom. Preto sa ventilátor neustále otáča počas prevádzky a tam sú časy, keď počujete hluk ventilátora.
- **Hmla nie je viditeľná ani vtedy, keď je zariadenie zapnuté.**
  - Zariadenie zvlhčuje vzduch odparovaním. Odparujúce sa typy zvlhčovačov fungujú bez vytvárania hmly, takže sa nevyskytuje viditeľná hmla.
- **Vzduch podivne vonia.**
  - Vymenili ste si vodu? Zmeňte sladkú vodu každý deň.
  - Je filter špinavý / končí jeho životnosť? Prečítajte si časť "Týždenná údržba (filter a hlavné telo)" (kapitola 4) a / alebo vymeňte filter.

# Bezpečnostné pokyny

ⓘ **Varovanie:** *Prečítajte si nasledujúce pokyny pred používaním zariadenia!*

- Toto zariadenie sa môže používať len v súlade s návodom na použitie a nasledujúcimi pokynmi.
- Pred použitím zariadenia prezrite, či nie je poškodené a či zodpovedá popisu v návode. V prípade akéhokoľvek problému zariadenie nepoužívajte a kontaktujte svojho dodávateľa alebo predajcu.
- Pred použitím sa oboznáňte so všetkými funkciami zariadenia, ako ich popisuje návod na použitie.
- Zloženie a zapojenie zariadenia môže vykonávať len dospelá osoba. Zariadenie obsahuje malé časti, zabráňte kontaktu s deťmi pri jeho skladaní a zapájaní.
- Zariadenie skladujte a používajte v okolitých teplotách 10–40 stupňov Celzia.
- Zariadenie umiestnite do stabilnej vodorovnej polohy a nikdy s ním nehýbte, ak je pripojené k elektrickej sieti.
- Zabráňte styku detí s káblami zariadení.
- Uistite sa, že nedôjde k poškodeniu káblov zariadení, a dajte si pozor na zakopnutia a pádu cez tieto káble.
- Nezapojujte zariadenie počas búrky.
- Nezakrývajte zariadenie napr. látkami, uterákom alebo dekou, ani na zariadenie nič nekladte.
- Zariadenie nepripájajte k predlžovacím káblom s vlastným adaptérom.
- Neotvárajte a nerozoberajte zariadenie, keď je pripojené k elektrickej sieti. Nikdy nerozoberajte časti zariadenia iným spôsobom, než je uvedené v návode, rozobratie a opravu smie vykonať iba autorizovaný servis.
- Nepoužívajte zariadenie v blízkosti zdroja vody.
- Neumiestňujte zariadenie v blízkosti tepelných zdrojov.
- Nevystavujte zariadenie priamym slnečným paprskom.
- Používajte len priložené nabíjačky a adaptéry. Pri použití iných nabíjačiek a adaptérov môže dôjsť k poškodeniu zariadenia. Skontrolujte, či sa napätie vyznačené na adaptéri zhoduje s napätím vašej rozvodnej siete, než do nej adaptér zapojíte.
- Zabráňte styku napájacieho zdroja, nabíjačky alebo zástrčky kábla s ostrými alebo kovovými predmetmi a tekutinami.
- Zabráňte kontaktu zariadenia s tekutinou iným spôsobom, než je uvedené v návode, mohlo by dôjsť k poškodeniu zariadenia a k úrazu elektrickým prúdom.

- USB konektor alebo zástrčku kábla adaptéra zasuňte úplne do zásuvky. Nedostatočné zasunutie môže spôsobiť skrat.
- Vždy odpojte zariadenie zo siete, ak ho nepoužívate.

Navrhnutý v Holandsku spoločnosťou Duux International BV. Vyrobené v P.R.C.

Duux International BV, P.O. Kolónka 145, 5400 AC Uden Holandsko, [www.duux.com](http://www.duux.com)  
© 2016 Duux. Všetky práva vyhradené.

DUUX® je ochranná známka spoločnosti Duux International BV, ktorá je registrovaná v EÚ  
a ďalších krajinách.

Vymenovaná značka patrí výlučne nasledujúcim majiteľom.  
Špecifikácie sa môžu zmeniť bez upozornenia.

duux®