

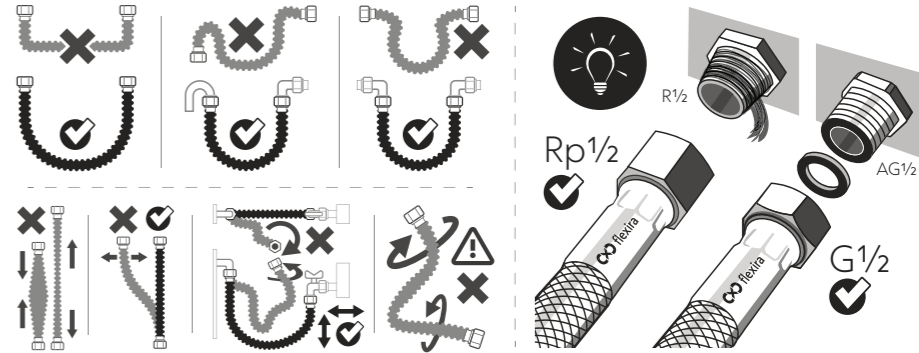
nyomás - gázvezeték: 1 bar | víz és más közegek: 10 bar | közeg: az EN 437 szerint 1., 2. és 3. osztályú gáznemű tüzelőanyagok, víz (ivóvíz is), sűrített levegő és más médiumok (a gyártóval történt konzultáció után) | üzemi hőmérséklet: -20 -tól +100 °C-ig | tűzállóság: 650 °C-nál legkevesebb 30 perc. átmérő: DN12 | legkisebb hajlítási sugár: dinamikus: 140 mm, statikus: 20 mm. A bekötőcső megfelel az EN ISO 10380, EN 1775 követelményeinek. A gázkeszülék beépítéséről történő csatlakoztatás az érvényes jogszabályok szerint csak megfelelő jogosultsággal rendelkező személy végezheti. A bekötőcső SZERELÉSE: **Flexira xConnect Gas Standard bekötőcső használatkor jelölje meg a bekötőcsövet a szállított közeg szerinti sárga (gáz) vagy kék (víz) ömürvél mely a bekötőcső végén található.** A mellékelt lapos tömítés helyén ellenőrizzük a bekötőcső ellendarabja tömítőfelületének minőségét. Az ellendarab tömítőfelületének mérete meg kell, hogy feleljen a bekötőcső tömítőfelülete méretének. A bekötőcsövet mindig a készülék és a gázvezeték megfelelő kimenetére csatlakoztatjuk. Először mindig a fix menetes végű rögzítők majd ezt követően a hollandi anyás, vagy forgatható végét. A bekötőcsőnek mindig megfelelő hajlíssal kell rendelkeznie és mindig be kell tartani a legkisebb hajlítási sugarat. A gáz ráengedése után minden esetben el kell végezni a rendszer üzemképességének a vizsgálatát. A bekötőcső menetes csatlakozásainak tömörségét gázszivárgás érzékelő habképző oldaltal vagy gázszivárgás detektor segítségével ellenőrizzük . A helyes és helytelen szerelés példáit a használati utasítás borítólapján található ábrák szemléltetik. A bekötőcső ÜZEMELTETÉSE: óvja a bekötőcsövet aránytalan mechanikai igénybevétel, kopás, ütés, törés, maró anyagok és csavarás igénybevétele ellen! Az elforgatható bekötőcsővég kompenzálja a csavarási igénybevételt időnkénti mozgatósnál (pl. a csatlakoztatott készülék szerelése, ellenőrzése, karbantartása és felülvizsgálata). A bekötőcsövet úgy kell elhelyezni, hogy arra közvetlen láng és sugárzó hő ne hasson, illetve nem szolgálhat földelésként (az áthaladó elektromos áram károsíthatja). Ellettartama normális feltételek és a használati utasítás betartása mellett nem korlátozott. A bekötőcső karbantartást nem igényel. A termék tanúsítását az AO 202 SZŰ Brno /Brno-1 Gépészeti Vizsgáló Intézet, 202. sz. autorizált személy/ végezte el - B-30-00138- 14 rev. 2 tanúsítvány (gázvezeték) B-30-00337-14 rev. 2 tanúsítvány (víz- és más közeget szállító vezetékhez). Flexira xConnect Gas Basic: Jótállási idő az értékesítés napjától számított 2 év. A **Flexira xConnect Gas Standard estén a jótállási idő az értékesítés napjától számított 5 év.** A bekötőcső bármely részének károsodása ok a bekötőcső cseréjére. A bekötőcső bármely részébe történő beavatkozás azt jelenti, hogy az már nem felel meg az EN ISO 10380-nak. A termékkel érintkező emberi felhasználásra szánt víz hőmérséklete közegészségügyi szempontból 80 °C-ot nem haladhatja meg. A termék nem eredményezheti az emberi fogyasztásra (pl. ivás és főzés céljából) szánt víz minőségromlását. Tekintettel arra, hogy a melegvíz fémoldó képessége nagyobb, ajánlott mind a főzéshez, mind az iváshoz hideg vizet használni, és azt felmelegítve fogyasztani. A termék tisztítása/fertőtlenítése során használt vegyszerek bejelentésére / nyilvánartásba vételére vonatkozóan a 201/2001. (X.25.) Kormányrendeletben, illetve a 38/2003. (VII.7) ESzCsM- FVM-KvVM együttes rendeletben leírtak a mérvadóak. Felszerelés után a használatlba vétel előtt javasolt a

termék átöblítése. Az átöblítés során nyert vizet ivóvízként, illetve ételkészítési céllal felhasználni nem javasoljuk. **LAT LATVIESŪ VALODA:** CAURULES KONSTRUKCIJA UN PIELIETOJUMS: caurule Flexira Gas Standard / Gas Basic ir precū zieme caurulēm WS110 DN12. Caurule sastāv no nerūsejošā tērauda plēšas tipa 2-10 saskaņā ar EN ISO 10380, diviem piemietināmiem nerūsejošā tērauda uzgaliem (uzmazvuzgrieznis -nikelēts misiņš) un plastikāta aizsargslāņa. Caurule, pirmākt, ir paredzētā sadzīves gāzes iekārtu savienošānai ar sadzīves gāzesvadu savienojošo armatūru. Caurule var arī tikt izmantota papildus savienojumiem saimnieciskajos vai dzērāmā ūdens caurulvados, vai arī tur, kur caurule, ievērojot instrukcijas un standartus, ar savām tehniskām īpašībām atbilst pielietošanas vietai. TEHNISKĀ PARAMETRI: darba spiediens - gāzes sadales tīkli: 1 6ap | ūdens, vai citas vides: 10 bar | vides: 1, 2 un 3 klases gāzveida kurināmais saskaņā ar EN 437, ūdens (tājā skaita, dzeramais), spasiests gaiss, citas vides (pēc vienošanās ar ražotāju) darba temperatūra: no -20 līdz 100 °C | ugunsizturība: 650 °C min. 30 minūtes. | iekšējais izmērs: DN12 | minimālās liekšanas rādiuss: dinamiskais 140 mm, statiskais 20 mm. Caurule atbilst EN ISO 10380, EN 1775 prasībām. Gāzes iekārtas pieslēgšanu izmantojot cauruli jāveic saskaņā ar esošajām tiesiskajām normām. Šādu pieslēgumu drīkst veikt tikai speciālists ar atļauju dotajiem darbiem. CAURULES MONTĀŽA: (**Flexira xConnect Gas Standard: atkarībā no podotās vides veida apzīmējiet cauruli ar krāsainu gredzenu (atrodas caurules galā): dzeltens gredzens (gāze) un zils gredzes (ūdens.)**) Plakanās starplikas uzstādīšanas vietā pārbaudiet pretējās cauruļ galas kontaktvirsmu. Sis kontaktvirsmas izmēri ir jāatbilst caurules kontaktvirsmas izmēriem. Cauruli pieskrūvējiet pie attiecīgiem iekārtas izvadiem un gāzes sadales sistēmas. Vienmēr sāukām uzstādiēt uzgali ar cieto vitni, bet pēc tam uzgali ar uznavitni vai pagriezienu uzgali. Uzstādītai caurulei jābūt pietiekamam izliekumam, bet locījuma vidē arī gala pozīcijās ir jāievēro minimālās liekšanas rādiuss. Pēc gāzes padeves nepieciešams veikt cauruļvada pārbaudi. Jāpārbauda caurules vitņu savienojumu hermētiskumu izmantojot speciālu putu veidojošus līdzekļus gāzes noplūdes vietu meklēšanai vai arī ar detektoru palīdzību. Pareizas un nepareizas uzstādīšanas piemēri ir doti dotās instrukcijas pirmajā lapā. EKSPLUĀTĀCIJA: Cauruli jāaižsargā no pārmērīgas mehāniskās slodzes, berzes, triecieniem, bojājumiem un agresīvās vides iedarbībām, kā arī savērpsānas. Pagriezienu uzgali kompensē savērpsānas slodzi, īpaši veicot reti izpildāmas kustības (piemēram, uzstādīšanas laikā, pārbaudes laikā, pieslēgto iekārtu tehniskās apkopes un revīzijas laikā). Cauruli jāuzstāda tādā veidā, lai tā nebūtu pakļauta atklātai liesmai un siltuma izstarojumiem. Aizliegts izmantot cauruli kā sazēmējumu (elektriskās strāvas plūsma caur cauruli var radīt tās bojājumus). Normālos ekspluatācijas apstākļos un ievērojot prasības, kuras dotas instrukcijā caurules ekspluatācijas laiks ir neierobežots. Caurulēm nav nepieciešama tehniskā apkope. Izstrādājuma sertifikāciju veica akreditētā persona AO 202 SZŰ Brno - sertifikāts B-30-00138-14 pea. 2 (gāzes sadales tīkliem) sertifikāts B-30-00337-14 pea. 2 (ūdens sadales tīkliem un citām vidēm). (**Flexira xConnect Gas Standard: Garantijas laiks ir 5 gadi no pārdošanas brīža.**) Garantijas laiks ir 2 gadi no pārdošanas brīža. Jebkuras caurules daļas bojājumi ir pamats tās nomaināi pret jaunu. Jebkura iekāukšanās caurules konstrukcijā ir aizliegta un līdz ar to pārstāj

darboties atbilstība EN ISO 10380 standartam. **LIT LIETUVIŲŲ KALBA:** ŽARNŲ KONSTRUKCIJA IR PANAUDOJIMAS: Žarnos Flexira Gas Standard – tai komercinis žarnų WS110 DN12 žymėjimas. Žarnos yra sudarytos iš gofruoto nerūdijančio plieno vamzdžio pagal EN ISO 10380 (tipas 2-10), dviejų prievirnamų nerūdijančio plieno jungčių (užmaunama veržlė – nikeliu dengtas žalvariu) ir apsauginio plastikinio sluoksnio. Žarnos yra skirtos naudoti būtiniui prietaisui prijungimui prie jiems skirtų jungčių arba ten, kur jų sąvybės atitinka panaudojimo tikslą, laikantis instrukcijų ir nustatytų taisyklių. TECHNINIAI PARAMETRAI: darbinis slėgis – dujų pusė: 1 bar / vanduo arba kitų rūšių terpės: 10 bar / terpės: 1-os, 2-os ir 3-ios grupės degiosios dujos pagal EN 437, vanduo (taip pat ir geriamasis), suspaustas oras, kitų rūšių terpės (pasitarus su gamintoju)/ darbinė temperatūra: nuo -20 iki +100 °C/ atsparumas aukštai temperatūrai: 650 °C, mažiausiai 30 min / vidinis skersmuo: DN12/ mažiausias galimas lenkimo spindulys montavimo ir naudojimo metu: statinis 20 mm / dinaminis: 140 mm. Žarnos atitinka standartų EN ISO 10380, EN 1775 reikalavimus. Dujiniai prietaisai gali būti jungiami tik pagal galiojančius nacionalinius nurodymus ir tik įgalioti asmenys. MONTAVIMAS. (**Flexira xConnect Gas Standard: priklausomai nuo tiekiamos terpės rūšies, rekomenduojama pažymėti žarnos geltonos spalvos (dujos) arba mėlynos spalvos (vanduo) O-žiedu (uždėtu ant žarnos galo).** Ten, kur bus naudojama plokščia tarpinė, reikia patikrinti žarnos dalies kontaktinį paviršių. Paviršiaus, prie kurio tvirtinama žarna, dydis turi atitikti žarnos prijungimo dydį. Prie atitinkamo prietaiso ir dujų tinklo jungčių žarnos reikia prijungti su atitinkamomis veržlėmis. Pirmiausia, visada reikia montuoti jungtį su nejudančiu sriegiu, vėliau jungtį su užmaunama veržle arba su laisvai nusukamu antgaliu. Sumontuotos žarnos visada turi turėti pakankamą įlinkį bei išlaikyti minimalūs sulenkimo spindulius. Sumontavus žarnas, reikia patikrinti, ar nėra kur nors dujų nutekėjimo – reikia atlikto greito uždarymo vožtuvo sandarumo bandymą tam, panaudojant putas, sudarančius tirpalus, skirtus patikrinti dujų nutekėjimą, arba dujų nutekėjimo detektorius. Įteisingo ir neteisingo sumontavimo pavyzdžiai yra pateikti paveikslėliuose, pirmajame instrukcijos puslapyje. EKSPLOATACIJA: Žarnos turi būti apsaugos nuo didelės mechaninės apkrovos, trinties, smūgių, suauzomyje, agresyvių medžiagų bei sukimo apkrovų. Sukamasis antgalis kompensuoja sukimo apkrovą, nedužindami pasitaikančių judesių atvejais (pvz. montuojant, atliekant prijungtų prietaisų patikras, techninę priežiūrą bei privalomias patikras). Žarnos turi būti apsaugotos nuo tiesioginės liepsnos ir spinduliuojančio karščio, jos negali būti naudojamos kaip žeminiamas (elektros srovė, tekanti per žarną, gali ją pažeisti). Laikantis instrukcijos nurodytų sąlygų, žarnos ilgaamžiškumas yra neribotas. Žarnos nereikalauja jokios priežiūros. Gaminto sertifikavimą atliko AO Nr. 202 SZŰ Brno – sertifikatas B-30-00138-14 rev.2 (dujoms), sertifikatas B-30-00337-14 rev.2 (vandens ir kitų terpių tinklams). (**Flexira xConnect Gas Standard: Garantinis laikotarpis yra 5 metai nuo pardavimo dienos.**) Flexira xConnect Gas Basic: Garantinis laikotarpis yra 2 metai nuo pardavimo dienos. Jeigu pažeista žarnos kokia nors dalis, turi būti pakeista visa žarna. Bet koks žarnos struktūros pakeitimas yra draudžiamas, tai reiškia, kad produktas neatitinka EN ISO 10380 standartą. **EST EESTI KEEL:** EHITUS JA VOOLIKU KASUTAMINE. Voolik Flexira Gas Standard / Gas Basic on voolikute WS110 DN12 kaubanduslik

tähis. Voolik koosneb roostevabast terasest lõõtsast (tüüp 2-10 vastavalt standardile EN ISO 10380), kahest külgekeevitatud roostevabast terasest liitmikust (ülemutter – nikeldatud messing) ja plastmassist katsekihhist. Voolik on mõeldud eelkõige koduse gaasideadme ja maja gaasitorustiku ühendusarmatuuri vahelise ühenduse loomiseks. Voolikut võib kasutada ka ühenduste loomiseks tarbe- ja joogivee torustike puhul, samuti mujal, kus see juhendist ja eeskirjadega määratud väärtustest kinnipidamisel sobib kasutuseesmärgiga. TEHNILISED ANDMED: tööroh – gaasitorustikud: 1 bar | vesi või muu tööaine: 10 baari | tööaineid: 1., 2. ja 3. klassi gaasilised kütedud vastavalt standardile EN 437, vesi (ka joogiveis), suroühk, muud tööained (pidada nõu tootjaga) | töotemperatuur: -20 kuni +100 °C | tulekindlus: 650 °C juures vähemalt 30 min siseläbimõõt: DN12 | minimaalne painderadius: dünaamiline 140 mm, staatiline 20 mm. Voolik vastab standarditele EN ISO 10380 ja EN 1775. Gaasideadme võib vooliku alul ühendada vastavalt õiguskaitvõtte kehtestatud eeskirjadega ainult isik, kellel on vastavateks tegevusteks luba. VOOLIKU PAIGALDAMINE. (**Flexira xConnect Gas Standard: Tihistage voolik vastavalt edastatava tööaine liigile kollase (gaas) või sinise O-rõngaga (asuokht vooliku otsas.)**) Kontrollige lametihendi paigaldamise kohas vooliku vastudetaali tihenduspinna kvaliteeti. Vastudetaali tihenduspinna suurus peab vastama vooliku tihenduspinna suuruksle. Keerake voolik seadme ja gaasitorustiku vastavate ühenduste külge. Paigaldage alati kõigepealt fikseeritud keermega liitmik ja seejärel ülemutriga või pöörlev liitmik. Paigaldatud voolik peab alati olema piisava läbipaändega ning paindekohas peab ka äärmistes asendites olema kindi peetud minimaalsest painderadiusest. Pärast gaasi sisselaskmist tuleb katsetada gaasijuhime töötamist, millega kaasneb vooliku keermesühenduste tiheduse kontrollimine gaasi tuvastamiseks mõeldud vahetu tekitavate lahuste või gaasiliskedetektorii abil. Juhendi tiitelhele olevatel joonistel on õige ja vale paigaldamise näited. VOOLIKU KASUTAMINE. Kaitske voolikut liigse mehaanilise koormuse, hõõrdumise, löökide, murdumise, agressiivsete ainete ja väanamise eest. Pöörlev liitmik kompenseerib väanamise eelkõige harvaesineva liikumise korral (näiteks ühendatud seadmete paigaldamisel, kontrollimisel, hooldamisel ja ülevaatamisel). Voolik tuleb paigutada nii, et seda ei mõjutaks lahtine leek ega soojuskiirgus, ning seda ei tohi kasutada maandusena (elektrivool võib voolikut kahjustada). Kasutusaeg ei ole tavapärasest tingimustes ja juhendist kinnipidamisel piiratud. Voolik on hooldusvaba. Toote on sertifitseerinud AO 202 SZŰ Brno – sertifikaat B-30-00138-14 rev. 2 (gaasitorustike jaoks) sertifikaat B-30-00337-14 rev. 2 (vee ja muude tööainete torustike jaoks). (**Flexira xConnect Gas Standard: Garantiaaeg on 5 aastat alates müügi päevast.**) Flexira xConnect Gas Basic: Garantiaaeg on 2 aastat alates müügi päevast. Vooliku mis tahes osa kahjustumisel tuleb voolik välja vahetada. Vooliku mis tahes osa muutmise tähendam, et see ei vasta enam standardile EN ISO 10380.

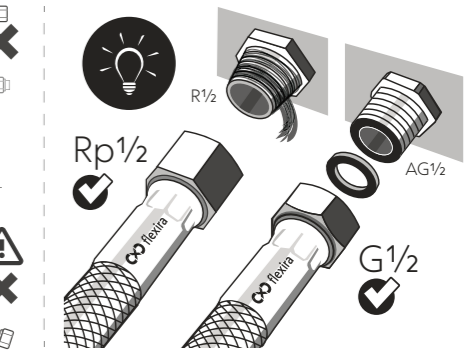
Flexira xConnect Gas Standard – CZE PLYNOVÁ HADICE Z NEREZOVÉHO VLNOCVE / 5 LET ŽÁRUKA NA NEREZOVÝ VLNOCV / STEEL PROTECT: OTOČNÁ KONCOVKA // **SLO** PLYNOVÁ HADICA Z NEREZOVÉHO VLNOCVA / 5 ROKOV ŽÁRUKA NA NEREZOVÝ HADICU / STEEL PROTECT: OTOČNÁ KONCOVKA // **ENG** GAS HOSE OF CORRUGATED STAINLESS STEEL / 5 YEAR GUARANTEE FOR STAINLESS STEEL HOSE / STEEL PROTECT: SWIVEL ENDING // **GER** DER GASSSCHLAUCH AUS EINEM EDELSTAHL-FALTENBALG / 5 JAHRE GARANTIE AUF DEM EDELSTAHL-FALTENBALG / STEEL PROTECT: DREHBARE ANSCHLUSS // **POL** WĄZ GAZOWY ZE STALI NIERDZEWNEJ / 5 LAT GWARANTCJI NA MIESZK ZE STALI NIERDZEWNEJ / STEEL PROTECT: ZŁĄCZE OBROTOWE // **RUS** ГАЗОВЫЙ ШЛАНГ ИЗ НЕРЖАВЕЮЩИЙ СТАЛИ / 5 ЛЕТ ГАРАНТИИ НА СИЛЬОН ИЗ НЕРЖАВЕЮЩИЙ СТАЛИ / STEEL PROTECT: ПОВОРОТНЫЙ НАКОНЕЧНИК // **HUN** FLEXIBILIS BORDÁS ROZSDAMENTES ACÉL GÁZBEKÖTŐCSŐ / 5 ÉV GARANCIA A ROZSDAMANTES ACÉL BEKÖTŐCSÖVEKRE / STEEL PROTECT: FORGÓ VÉG IDOM // **LAT** GOFRÉTIE NERŪSĒJOŠĀ TĒRAUDA GĀZES PIEVADI / NERŪSĒJOŠĀ TĒRAUDA PIEVADIEM 5 GADU GARANTĪJA / STEEL PROTECT:



CZE ČEŠTINA: STAVBA A POUŽITÍ HADICE: hadice Flexira Gas Standard / Gas Basic je obchodním označením hadic WS110 DN12. Hadice je tvořena nerezovým vlnocvem typ 2-10 dle EN ISO 10380, dvěma přivravnými nerezovými koncovkami (převléčná matice-niklovaná mosaz) a ochrannou plastovou vrstvou. Hadice je primárně určena k propojení mezi domácním plynovým spotřebičem a připojovací armaturou domovních plynodůvů, lze ji také použít pro dopojování v rozvodech užitkové i pitné vody, případně tam, kde při dodržení návodu a hodnot stanovených předpisy svými vlastnostmi vyhovují účelu použití. TECHNICKÉ PARAMETRY: provozní tlak – plynové rozvody: 1 bar | voda, příp. jiná média: 10 bar | média: plynná paliva 1., 2. a 3. třídy dle EN 437, voda (i pitná), stlačený vzduch, jiná média (po konzultaci s výrobcem) | provozní teplota: -20

až +100 °C | požární odolnost: 650 °C minimálně 30 min. světlost: DN12 | minimální poloměr ohybu: dynamický 140 mm, statický 20 mm. Hadice splňuje požadavky EN ISO 10380, EN 1775, TPG 704 01. Připojení plynového spotřebiče pomocí hadice může být provedeno dle platných zákonných předpisů pouze osobou, která má na tyto úkony patřičné oprávnění. MONTÁŽ HADICE: (**Flexira xConnect Gas Standard: Hadici označte podle druhu připravovaného média žlutým (plyn) nebo modrým (voda) o-kroužkem (umístěný na konci hadice.)**) V místě přiložení hadice těsnění provedeme kontrolu kvality dosedací plochy protikusu hadice. Rozměr dosedací plochy protikusu musí odpovídat rozměru dosedací plochy hadice. Hadici narábujeme na příslušné vývodě spotřebiče a rozvodu plynu. Vždy instalujeme nejdivře koncovku s pevným závitem a potom koncovku s

LPO1
CZE
SLO
ENG
GER
POL
RUS
HUN
LAT
LIT
EST



až +100 °C | požární odolnost: 650 °C minimálně 30 min. světlost: DN12 | minimální poloměr ohybu: dynamický 140 mm, statický 20 mm. Hadice splňuje požadavky EN ISO 10380, EN 1775, TPG 704 01. Připojení plynového spotřebiče pomocí hadice může být provedeno dle platných zákonných předpisů pouze osobou, která má na tyto úkony patřičné oprávnění. MONTÁŽ HADICE: (**Flexira xConnect Gas Standard: Hadici označte podle druhu připravovaného média žlutým (plyn) nebo modrým (voda) o-kroužkem (umístěný na konci hadice.)**) V místě přiložení hadice těsnění provedeme kontrolu kvality dosedací plochy protikusu hadice. Rozměr dosedací plochy protikusu musí odpovídat rozměru dosedací plochy hadice. Hadici narábujeme na příslušné vývodě spotřebiče a rozvodu plynu. Vždy instalujeme nejdivře koncovku s pevným závitem a potom koncovku s



PRODUCER: AZ - Pokorný Trade, s.r.o.
671 73 Čermákovice 20 (CZE)
www.flexira.eu



prevlečnou maticí nebo otočnou koncovkou. Instalovaná hadice musí mít vždy dostatečný průhyb a v místě ohybu musí být i v krajních polohách droždeny minimální poloměry ohybu. Po vpuštění plynu je nutno provést zkoušku provozuschopnosti plynovodu, spojenou s kontrolou těsnosti závitových spojů hadice prostřednictvím pěnотvorných roztoků pro detekci plynu nebo detektory úniku plynu. Ukázky správné a špatné montáže znázorňují obrázky na titulní straně návodu. PROVŮZ HADICE: hadici chráňte před nepřiměřeným mechanickým namáháním, oděrem, nárazy, zlomením, agresivními látkami a namáháním krutem. Otočná koncovka kompenzuje namáhání krutem především při občasných pohybech (např. při instalaci, kontrolách, údržbách a revizích připojených spotřebičů). Hadice musí být vedena tak, aby nebyla ovlivněna přímým plamenem a sálavým teplem a nesmí sloužit jako uzemnění (přechod elektrického proudu ji může poškodit). Životnost není za běžných podmínek a při dodržení návodu omezená. Hadice je bezúdržbová. Certifikaci výrobku provedla AO 202 SZÚ Brno – certifikát B-30-00138-14 rev. 2 (pro rozvody plynu) certifikát B-30-00138-14 rev. 2 (pro rozvody vody a dalších médií). **(Flexira xConnect Gas Standard: Záruční doba je 5 let ode dne prodeje.)** Flexira xConnect Gas Basic: Záruční doba je 2 let ode dne prodeje. Poškození kterékoliv části hadice je důvodem k její výměně. Zášah do kterékoliv části hadice znamená, že už není v souladu s EN ISO 10380.

ISO SLOVENCINA: KONŠTRUKCIJA A POUŽITJE HADICE: hadica Flexira xConnect Gas Standard / Gas Basic je obchodným označením hadic WS110 DN12. Hadica je tvorená nerezovým vlnovcom typu 2-10 podľa EN ISO 10380, dvoma privarenými nerezovými koncovkami (prevlečná matica - niklovaná mosadz) a ochrannou plastovou vrstvou. Hadica je primárne určená na prepojenie medzi domácim plynovým spotrebičom a pripojovacou armatúrou domových plynovodov, možno ju tiež použiť pre pripájanie v rozvodoch úžitkovej aj pitnej vody, prípadne tam, kde pri dodržaní návodu a hodnôt stanovených predpismi svojimi vlastnosťami vyhovuje účelu použitia. **TECHNICKÉ PARAMETRE:** prevádzkový tlak - plynové rozvody: 1 bar | voda, príp. iné média: 10 bar | média: plynné palivá 1., 2. a 3. triedy podľa ČSN EN 437, voda (aj pitná), stlačený vzduch, iné média (po konzultácii s výrobcom) | prevádzková teplota: -20 °C až +100 °C | požiarna odolnosť: 650 °C minimálne 30 min. svetlosť: DN12 | minimálny polomer ohybu: dynamicky 140 mm, staticky 20 mm. Hadica spĺňa požiadavky EN ISO 10380, EN 1775 a TPP 704 01. Pripojenie plynového spotrebiča pomocou hadice môže byť vykonané podľa platných zákonných predpisov len osobou, ktorá má na tieto úkony patricné oprávnenie. **MONTÁŽ HADICE: (Flexira xConnect Gas Standard: hadicu označte podľa druhu prepravovaného média žltým (plyn) alebo modrým (voda) o-krúžkom (umiestnený na konci hadice).)** V mieste priloženia plochého tesnenia vykonáme kontrolu kvality dosadacej plochy protikusu hadice. Rozmer dosadacej plochy protikusu musí zodpovedať rozmeru dosadacej plochy hadice. Hadicu narábujeme na príslušné vývody spotrebiča a rozvodu plynu. Vždy inštalujeme najskôr koncovku s pevným závitom a potom koncovku s prevlečnou maticou alebo otočnou koncovkou. Nainštalovaná hadica musí mať v celej svojej dĺžke, aj na koncovkách, dodržané minimálne polomery ohybov. Po vpušení plynu je nutné vykonať skúšku prevádzkyschopnosti plynovodu, spojenú s kontrolou tesnoti závitových spojov hadice

prostredníctvom penotvorných roztokov pre detekciu plynu alebo detektormi úniku plynu. Ukázky správne a zlé montáže znázorňujú obrázky na titulnej strane návodu. **PREVADZKA HADICE:** hadicu chráňte pred neprimeraným mechanickým namáhaním, oděrom, nárazmi, zlomením, agresivnými látkami a namáhaním krútením. Otočná koncovka kompenzuje namáhanie točením predovšetkým pri občasných pohyboch (napr. pri inštalácii, kontrolách, údržbách a revizách pripojených spotrebičov). Hadica musí byť umiestnená tak, aby nebola ovplyvnená priamym plameňom a sálavým teplem a nesmie slúžiť ako uzemenie (priechod elektrického prúdu ju môže poškodiť). Životnosť nie je za bežných podmienok a pri dodržaní návodu obmedzená. Hadica je bezúdržbová. Certifikáciu výrobku vykonala AO 202 SZÚ Brno – certifikát B-30-00138-14 rev. 2 (pre rozvody plynu) certifikát B-30-00337-14 rev. 2 (pre rozvody vody a ďalších médií). **Flexira xConnect Gas Standard: Záručná doba je 5 rokov odo dňa predaja.** Flexira xConnect Gas Basic: Záručná doba je 2 rokov odo dňa predaja. Poškodenie ktorejkoľvek časti hadice je dôvodom k jej výmene. Zášah do ktorejkoľvek časti hadice znamená, že nie je v súlade s EN ISO 10380.

ZÁRUČNÍ LIST / ZÁRUČNÝ LIST / WARRANTY CERTIFICATE
<p>• známý prodejce, datum montáže a razítko odborné montážní firmy</p> <p>• známý predávajúceho, dátum montáže a pečiatka odbornej montážnej firmy</p> <p>• sales agent notes, date of assembly and confirmation by installation company</p>

ENG ENGLISH: HOSE STRUCTURE AND USE: Flexira Gas Standard / Gas Basic is the commercial name of hoses WS110 DN12. The hoses consist of stainless steel bellows, type 2-10 according to EN ISO 10380, two welded stainless steel fittings (union nut - plated brass) and a protective plastic veil. The hoses are primarily designed for the connection of household gas appliances to the household gas connection fitting; they can also be used for the connection of service and drinking water, or elsewhere, where the characteristics comply with the intended purposes, in accordance with the instructions for use and the values defined in the applicable legal regulations. **SPECIFICATIONS:** operating pressure - gas connection: 1 bar | water or other media: 10 bar | Media: gaseous fuels of 1st, 2nd and 3rd class according to EN 437, water (incl. drinking water), compressed air, other media (based on consultations with the manufacturer) | Operating temperature: from -20 to +100 °C | Fire resistance: 650 °C for at least 30 minutes Bore: DN12 | Minimum bending radius: dynamic - 140 mm, static - 20 mm. The hose meets the requirements of EN ISO 10380 and EN 1775. Gas appliances may only be connected in accordance with the valid legal regulations, by duly authorized persons. **INSTALLATION: (Flexira xConnect Gas Standard: mark the hose based on the type of the transported medium, with a yellow (gas) or blue (water) o-ring (at the end of the hose).)** Where a flat gasket is used, check the quality of the contact surface of the hose counterpart. The contact surface of the counterpart must have the same size as the contact surface as the hose. Screw the hose to the corresponding fittings in the appliance

and the gas connection. Always install the fixed thread piece first, and then the piece with a nut or revolving piece. The installed hose must always have sufficient deflection, and the minimum bending radii must be adhered to. After the gas valve is opened, it is necessary to test the gas pipeline, together with the tightness of the hose threaded connectors, using gas detection foams or gas leak detectors. For examples of correct and faulty installation, see the illustrations on the front page of the user manual. **USE:** protect the hose against excessive mechanical stress, abrasion, impact, breaking, aggressive substances and torsional stress. The revolving piece compensates for the torsional stress, especially in the event of sporadic movements (e.g. during installation, inspections, maintenance and revisions of the connected appliances). The hose must be kept protected from the effects of direct flame and radiant heat, and it must not be used as an earth terminal (electric current may damage it). Under normal conditions and if the user manual is adhered to, the durability is unlimited. The hose is maintenance-free. The product was certified by Authorized Body 202, Engineering Test Institute in Brno - Certificate B-30-00138-14 rev. 2 (for gas) Certificate B-30-00337-14 rev. 2 (for water and other media). **Flexira xConnect Gas Standard: The warranty period is 5 years from the date of purchase.** Flexira xConnect Gas Basic: The warranty period is 2 years from the date of purchase. Users are qualified to claim the replacement of hoses with any parts damaged. If any parts of the hose are modified, the hose will no longer be in accordance with EN ISO 10380.

GER DEUTSCH: KONSTRUKTION UND VERWENDUNG DES SCHLAUCHES: Der Schlauch Flexira Gas Standard / Gas Basic ist eine Handelsname für die Schläuche WS110 DN12. Der Schlauch besteht aus einem Faltenbalg Typ 2-10 nach EN ISO 10380 aus Edelstahl, aus zwei angeschweißten Edelstahl-Endstücken (Überwurfmutter aus Nickelmessing) und aus einer Kunststoff-Schutzschicht. Der Schlauch ist für die Verbindung zwischen Haushalts-Gasgeräten und der Anschlussarmatur der Hausgasleitung primär geeignet. Er kann auch für das nachträgliche Anschließen in Wasser- und Trinkwasserleitungen verwendet werden, beziehungsweise dort, wo er mit seinen Eigenschaften bei Einhaltung der Anleitung und der in Vorschriften festgelegten Werte dem Verwendungszweck entspricht. **TECHNISCHE DATEN:** Betriebsdruck - Gasleitungen: 1 bar | Wasser, eventuell andere Medien: 10 bar | Medien: Brenngase der 1., 2. a 3. Klasse nach EN 437, Wasser (auch Trinkwasser), Druckluft, andere Medien (nach Absprache mit dem Hersteller) | Betriebstemperatur: -20 bis +100 °C | Feuerwiderstand: 650 °C mindestens 30 Minuten Lichtweite: DN12 | Mindestbiegeradius: 140 mm dynamisch, 20 mm statisch. Der Schlauch erfüllt die Anforderungen nach EN ISO 10380, EN 1775. Der Anschluss des Gasgeräts mit einem Schlauch darf nach geltenden Gesetzen nur durch eine Person, die für diese Leistung entsprechend berechtigt ist, durchgeführt werden. **SCHLAUCHMONTAGE: (Flexira xConnect Gas Standard: Der Schlauch ist an seinem Ende entsprechend dem geförderten Medium mit einem O-Ring (gelb - Gas, blau - Wasser) zu kennzeichnen.)** Dort, wo die Flachdichtung angelegt wird, ist die Qualitätsprüfung der Sitzfläche des Gegenstücks vom Schlauch vorzunehmen. Die Abmessung der Sitzfläche des Gegenstücks muss der Abmessung der Sitzfläche des Schlauches entsprechen. Der Schlauch ist an die dazu vorgesehenen Anschlüsse des

Geräts und an die Gasleitung anzuschrauben. Zuerst wird immer das Endstück mit einem festen Gewinde installiert und dann das Endstück mit einer Überwurfmutter oder einem drehbaren Endstück. Die installierten Schläuche müssen immer eine genügende Durchbiegung ausweisen und bei den Biegungen müssen die Mindestbiegeradien auch in Endlagen eingehalten werden. Wird das Gas eingelassen, muss die Betriebsfähigkeit der Gasleitung geprüft werden, wobei auch die Dichtheit von Gewindeverbindungen der Schläuche mit Schaummitteln für die Gasdetektion oder mit Gasdetektoren geprüft wird. In Abbildungen auf dem Titelblatt der Anleitung werden die Beispiele der richtigen und schlechten Montage angezeigt. **SCHLAUCHBETRIEB:** Der Schlauch muss vor unangemessenen mechanischen Beanspruchungen, Reibungen, Stößen, Brüchen, aggressiven Stoffen und vor Verdrehungsbeanspruchungen geschützt werden. Das drehbare Endstück kompensiert die Verdrehungsbeanspruchungen vor allem bei gelegentlichen Bewegungen (z. B. bei Installation, Prüfungen, Wartungen und Revisionen angeschlossener Geräte). Der Schlauch muss so geführt werden, dass er durch offene Flamme oder Strahlungswärme nicht beeinflusst wird, und er kann nicht als Erdung verwendet werden (der Stromdurchgang kann den Schlauch beschädigen). Die Lebensdauer ist unter normalen Bedingungen und bei Einhaltung der Anleitung nicht begrenzt. Der Schlauch ist wartungsfrei. Das Produkt wurde vom Prüfanstalt SZÚ Brno (AO 202) zertifiziert - Zertifikat B-30-00138-14 Rev. 2 (für Gasleitungen) Zertifikat B-30-00337-14 Rev. 2 (für Wasserleitungen und andere Medien). **Flexira xConnect Gas Standard: Die Garantiezeit beträgt 5 Jahre ab dem Kaufdatum.** Flexira xConnect Gas Basic: Die Garantiezeit beträgt 2 Jahre ab dem Kaufdatum. Die Beschädigung eines beliebigen Schlauchteils ist der Grund für den Austausch. Der Eingriff in beliebigen Schlauchteil bedeutet, dass der Schlauch nicht mehr der Norm EN ISO 10380 entspricht.

POL POLSKI: BUDOWA I STOSOWANIE: Flexira Gas Standard / Gas Basic to nazwa handlowa węży WS110 DN12. Przewód składa się z mieszka ze stali nierdzewnej typu 2-10 zgodnie z EN ISO 10380, dwóch przprawanych nierdzewnych końcówek (nakrętka łącząca – niklowany mosiądz) i warstwy ochronnej z tworzywa sztucznego. Przewód przeznaczony jest do połączeń między domowym urządzeniem zasilanym gazem i instalacją gazową. Może być również używany w dystrybucji wody przemysłowej i wody pitnej, ewentualnie tam, gdzie przy przestrzeganiu wartości określonych w instrukcji i normie w zakresie swoich właściwości przewód nadaje się do wykorzystania. **DANE TECHNICZNE:** ciśnienie robocze-dystrybucja gazu: 1 bar | woda lub inne media: 10 bar | media: paliwa gazowe 1., 2. i 3. klasy zgodnie z normą DIN EN 437, woda (w tym pitna), sprężone powietrze, inne media (po konsultacji z producentem) | temperatura pracy: -20 do +100 °C | odporność ognia: 650°C przez co najmniej 30 min. średnica: DN12 | minimalny promień gięcia: dynamiczny 140 mm, statyczny 20 mm. Przewód spełnia wymagania normy EN ISO 10380 i EN1775. Urządzenie gazowe może zostać podłączone przy pomocy przewodu wyłącznie zgodnie z obowiązującymi przepisami prawa i przez uprawnioną do tego osobę. **MONTAŻ PRZEWODU: (Flexira xConnect Gas Standard: przewód oznaczysz stosownie do transportowanego medium żółtym**

(gaz) lub niebieskim (woda) o-ringiem (umieszczonym na końcu przewodu).) W miejscu płaskiego uszczelnienia należy sprawdzić jakość powierzchni przylegania przewodu. Rozmiar powierzchni przylegania musi odpowiadać rozmiarowi powierzchni przylegania przewodu. Przewód należy nakręcić na odpowiednie wyrowadzenia urządzenia i instalacji gazowej. Zawsze najpierw należy zainstalować końcówkę ze stałym gwintem a następnie końcówkę z nakrętką obrotową. Zainstalowany przewód zawsze musi mieć wystarczające ugięcie i minimalny promień gięcia musi być przestrzegany. Po zamontowaniu przewodu należy przeprowadzić sprawdzenie szczelności całej instalacji gazowej i połączeń gwintowanych przewodu, za pomocą detektora do wykrywania wycieku gazu. **OBŁUGA:** przewód należy chronić przed nadmiernym obciążeniem mechanicznym, otarciami, uderzeniami, złamaniami i agresywnymi substancjami. Obrotowa końcówka kompensuje sporadyczne ruchy skrajne (np. podczas instalacji, kontroli, konserwacji i przeglądów połączonych urządzeń). Przewód należy prowadzić tak, aby nie zgnajował się w bezpośrednim zasięgu płomienia i promieniowania ciepła i nie może służyć jako uzziemienie (przepuszczanie prądu elektrycznego może spowodować uszkodzenie). Przestrzeganie warunków określonych w instrukcji oraz właściwe stosowanie reguł określonych w przepisach powoduje, że żywotność przewodów jest nieograniczona. Przewody są bezobsługowe. Produkt certyfikowany przez uprawniony organ 202, Instytut Inżynierii Testu w Brnie – certyfikat B-30-00138-14 rev. 2 (dla gazu) certyfikat B-30-00337-14 rev. 2 (dla wody i innych mediów). **(Flexira xConnect Gas Standard: Okres gwarancji wynosi 5 lat od daty zakupu.)** Okres gwarancji wynosi 2 lat od daty zakupu. W przypadku uszkodzenia lub zniszczenia którejkolwiek części przewodu, należy wymienić cały przewód. Jakikolwiek zmiany w konstrukcji przewodu są zabronione i oznaczają brak zgodności z EN ISO 10380.

RUS РУССКИЙ: КОНСТРУКЦИЯ И ПРИМЕНЕНИЕ ШЛАНГА: шланг Flexira Gas Standard / Gas Basic является торговой маркой шлангов WS110 DN12. Шланг состоит из нержавеющей стали шифонного типа 2-10 в соответствии с EN ISO 10380, двух приваренных наконечников из нержавеющей стали (накидная гайка - никелированная латунь) и защитного пластикового слоя. Шланг предназначен, в первую очередь, для соединения бытового газового прибора с присоединительной арматурой бытовых газопроводов. Шланг также может быть использован для дополнительного соединения в трубопроводах хозяйственной и питьевой воды или там, где шланг, при условии соблюдения инструкций и значений, установленных предписаниями, по своим характеристикам соответствует области применения. **ТЕХНИЧЕСКИЕ ХАРАКТЕРИСТИКИ:** рабочее давление - газораспределительные сети: 1 бар | вода, или же другие среды: 10 бар | среды: газообразное топливо 1, 2 и 3-го класса в соответствии с EN 437, вода (в том числе, питьевая), сжатый воздух, другие среды (по согласованию с изготовителем) | рабочая температура: от -20 до 100 °C | огнестойкость: 650 °C в течение мин. 30 минут. размер в свету: DN12 | минимальный радиус изгиба: динамически 140 мм, статически 20 мм. Шланг отвечает требованиям EN ISO 10380, EN 1775. Подключение газового прибора с помощью шланга должно соответствовать

действующим правовыми нормам. Такое подключение может осуществлять только лицо, имеющее соответствующие разрешения на данный вид работ. **МОНТАЖ ШЛАНГА: (Flexira xConnect Gas Standard: в зависимости от типа подаваемого среды обозначте шланг цветным кольцом (находится на конце шланга): желтое кольцо (газ) и синее кольцо (вода).)** В месте установки плоского уплотнения проверьте качество контактной поверхности противоположной части шланга. Размер этой контактной поверхности должен соответствовать размеру контактной поверхности шланга. Шланг прикрутите к соответствующим выводам прибора и распределительной системы газа. Всегда устанавливайте сначала наконечник с жесткой резьбой, а потом наконечник с накидной гайкой или поворотным наконечником. Установленный шланг всегда должен иметь достаточный прогиб, а в месте изгиба даже в крайних положениях должны соблюдаться минимальные радиусы изгиба. После подачи газа необходимо провести испытание трубопровода на пригодность к эксплуатации, при этом проверить герметичность резьбовых соединений шланга с помощью пенеобразующих растворов для обнаружения газа или детекторов утечи газа. Образцы правильной и неправильной сборки показаны на рисунках на первой странице данного руководства. **РАБОТА ШЛАНГА:** шланг предохраняйте от чрезмерной механической нагрузки, истирания, ударов, излома, воздействия агрессивных веществ и скручивающей нагрузки. Поворотный наконечник компенсирует скручивающую нагрузку особенно при редко выполняемых движениях (напр., во время установки, проверки, технического обслуживания и ревизий подключенных приборов). Шланг должен быть проложен таким образом, чтобы на него не воздействовало открытое пламя и тепловое излучение. Запрещается использовать шланг в качестве заземления (прохождение электрического тока может привести к повреждению шланга). Срок эксплуатации шланга в нормальных условиях и при соблюдении инструкций является неограниченным. Шланг не нуждается в техническом обслуживании. Сертификацию изделия провело аккредитованное лицо 202 МТИЦ Брно – сертификат B-30-00138-14 rev. 2 (для газораспределительных сетей) сертификат B-30-00337-14 rev. 2 (для распределительных сетей воды и других сред). **(Flexira xConnect Gas Standard: Гарантийный срок составляет 5 лет с даты продажи.)** Flexira xConnect Gas Basic: Гарантийный срок составляет 2 лет с даты продажи. Повреждение любой части шланга является основанием для её замены. При любом вмешательстве в какую-либо часть шланга последний перестает соответствовать EN ISO 10380.

HU MAGYAR: A bekötőcső FELÉPÍTÉSE ÉS FELHASZNÁLÁSA: a Flexira Gas Standard és Gas Basic a WS110 DN12 bekötőcsövek kereskedelmi jelölése A bekötőcső egy EN ISO 10380 szerinti, 2-10 típusú bordácsső, két hegesztett rozsdamentes acél bekötőcsővégg (nikkelezett sárgaréz hollandi anya) és egy védő műanyag réteg alkotja. A bekötőcső elsődleges háztartási gázvezeték és gázvezeték csatlakozó szerelvényeikhez történő csatlakoztatására szolgál, és használati idővív szerelvényeinek a bekötéséhez is használható, illetve mindenütt ahol tulajdonságaival a használati utasítás és az előírások által meghatározott értékek betartása esetén megfelel a felhasználás céljának. **MŰSZAKI PARAMÉTEREK:** üzemi